



**HYDRATION  
BLADDER  
USER MANUAL**



# *INDEX*

*ENGLISH*

*3-7*

*CASTELLANO*

*8-12*

# *USER MANUAL*

We thank you for choosing your new ROOST product. Please read the indications and instructions in this manual before using your new ROOST product.

This user manual contains instructions for use and care that will help you achieve maximum usability and correct conservation of your ROOST product.

For all our products, we place the combination of innovation and technique acquired during so many years dedicated to the world of the motorcycle at your service.

All ROOST products are designed and conceived in Barcelona, a city with a long motorcycling tradition, our bags and products bring together the passion we feel for the motorcycle.

# PARTS



1. TPU MATERIAL
2. SLIDER SEAL CLOSURE
3. HOOK
4. HYDRATION TPU TUBE
5. TUBE CONNECTION

6. NOZZLE
7. LINK CLIP
8. CLIP FOR HYDRATION NOZZLE

# HYDRATION BLADDER

## FEATURES

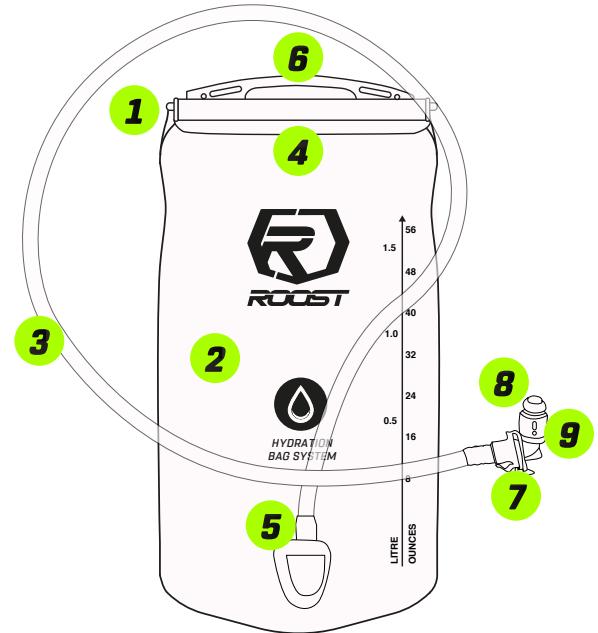
- 1 Slider closure for leak-tight seal.
- 2 1.5 litre capacity TPU bag for water and liquids.
- 3 Flexible kink-resistant TPU tube that allows rapid flow of water and liquid.
- 4 Wide-mouth opening makes emptying and filling a breeze.
- 5 Vertical tube outlet to direct it for drinking to both the right and left sides of the the backpack (detachable).
- 6 Hook on the slider that makes it easy to hang it on the backpack.
- 7 Clip on/off system makes it easy to remove and empty the reservoir when you are in the countryside.
- 8 Auto open/close spouts provide an ergonomic drinking angle and increased flow of liquid when needed.
9. Mouthpiece retaining clip

- + Highly resistant, flexible, durable and BPA/PVC free TPU (Thermoplastic Polyurethane) film
- + Radio frequency welded seams bonded at the molecular level to ensure safe performance
- + Dishwasher safe (top rack) with cold water.

## CLEANING AND MAINTENANCE

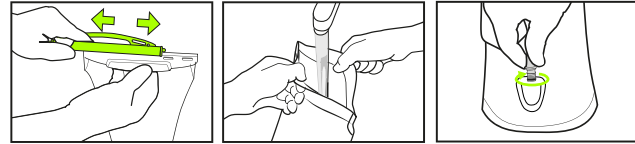
Rinse and clean the bladder after use to keep it fresh, especially when using mixes of sugary drinks. The use of iodine tablets or other purifying tablets will not affect the quality of the bladder. However, these pills can leave stains over time. Freeze the bladder either will affect its quality. If it is filled with water, remember that water expands when it freezes and can damage it if it gets too full. Do not pour boiling or very hot water (+50°C) into the bladder. This may damage it and will void the warranty. Do not use this bladder with acidic, alcoholic or milk-based beverages.

While you do not use this hydration bladder, store it in a clean, dry place and away from direct light.



## FILLING HYDRATION BLADDER

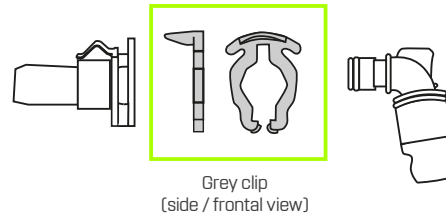
To open the hydration bladder, pull the lock slider off and unfold the opening of the bladder. For filling, make sure firstly the exit spout is correctly sealed with the tube's connector (you can tighten it clockwise). Do not fill over max-fill indicator of 1.5 litres. To close the hydration bladder, fold the opening and then pass through the lock slider on.



## NOZZLE

The hydration bladder nozzle of this backpack is sealed. remove the seal before using it for the first time. Some users may notice a taste similar to plastic at first, it is normal in products made of TPU and disappears over time.

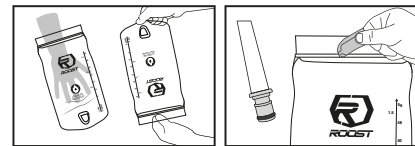
To facilitate cleaning of the nozzle, it can be easily disassembled/assembled. For it, remove the grey clip with your fingers.



## CLEANING AND MAINTENANCE

Turn Bladder inside out. Clean with detergent and brush, rinse clear. Top-shelf dishwasher safe. Clean and dry between uses. Store out of direct sunlight, in clean, and dry space.

For a better maintenance, apply a food-grade silicone lubricant to the slider lock regularly.



## WARRANTY

All ROOST products have a minimum warranty of 1 year from the date of purchase, due to defects in their materials or manufacture, or because of the legal warranty period depending on the country of purchase. This warranty covers both materials and labor. It does not cover products that have suffered an accident, impact or that have not followed the care or maintenance indicated in this manual. It also does not cover misuse, negligence or if the product has been tampered with. Fluorescent paints or graphics are also not covered by this warranty, as they may become discolored over time and/or due to exposure of the product to the weather or sunlight.

If there is any issue or doubt, please contact your seller or ROOST after-sales service attaching the purchase ticket at:



**ROOST MX GEAR**

[info@roostmxgear.com](mailto:info@roostmxgear.com)

# MANUAL DE USUARIO

Te damos las gracias por la elección de tu nuevo producto ROOST. Por favor, lee las indicaciones e instrucciones de este manual antes del uso de tu nuevo producto ROOST.

Este manual de usuario contiene instrucciones de uso y cuidado que te ayudarán a conseguir la máxima usabilidad de tu producto ROOST y su correcta conservación.

En todos nuestros productos ponemos a tu servicio la combinación de innovación y técnica adquirida durante tantos años dedicados al mundo de la motocicleta.

Todos los productos ROOST están diseñados y concebidos en Barcelona, ciudad de larga tradición motociclista, nuestros cascos reúnen la pasión con la que sentimos la moto.



# PARTES



1. TPU MATERIAL
2. CIERRE SELLANTE DESLIZADOR/SLIDER
3. GANCHO
4. TUBO HIDRATACIÓN TPU
5. CONECTOR TUBO

6. BOQUILLA
7. CLIP DE UNIÓN
8. CLIP PARA LA BOQUILLA

# RESERVA DE HIDRATACIÓN

## CARACTERÍSTICAS

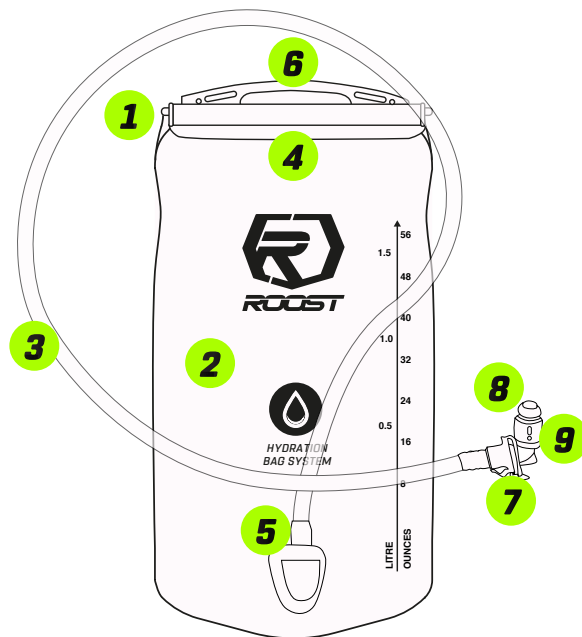
- 1 Cierre tipo deslizador/slide para lograr un sellado hermético antigoteo.
- 2 Bolsa TPU de 1.5 litros de capacidad para agua y líquidos.
- 3 Tubo flexible de TPU resistente a las torceduras y que permite el flujo rápido del agua y líquido.
- 4 Apertura de boca ancha que hace que vaciarla y llenarla sea muy sencillo.
- 5 Salida vertical del tubo para dirigirlo para beber tanto al lado derecho como al izquierdo de la mochila (desmontable).
- 6 Enganche en el deslizador que facilita poder colgarla en la mochila.
- 7 Sistema de conexión/desconexión en clip que permite que sea sencillo quitar y vaciar la reserva cuando estés en el campo.
- 8 Boquilla con apertura/cierre automático que proporcionan un ángulo para beber ergonómico y un mayor flujo de líquido cuando se necesita.
9. Clip sujeción boquilla

- + Película de TPU (poliuretano termoplástico) altamente resistente, flexible, duradero y libre de BPA/PVC
- + Costuras soldadas por radio frecuencia adheridas a nivel molecular para asegurar un rendimiento seguro
- + Apta para lavavajillas (rejilla superior) con agua fría.

## LIMPIEZA Y MANTENIMIENTO

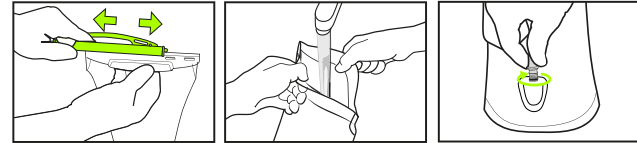
Aclara y limpia la reserva después de usarla para mantenerla fresca, especialmente cuando uses mezclas de bebidas azucaradas. El uso de pastillas de yodo u otras pastillas purificantes no afectarán a la calidad de la reserva. Sin embargo, dichas pastillas pueden dejar manchas con el tiempo. Congelar la reserva tampoco afectará a su calidad. Sin embargo, si está llena de agua, recuerda que el agua se expande cuando se congela y puede dañarla si se llena demasiado. No verter agua hirviendo en la reserva o muy caliente (+50°C). Esto puede dañarla y anulará la garantía. No utilices esta bolsa con bebidas ácidas, alcohólicas o de base láctea.

Mientras no uses esta reserva, guárdarla en un lugar limpio, seco y alejado de la luz directa.



## RELLENO DE LA RESERVA DE HIDRATACIÓN

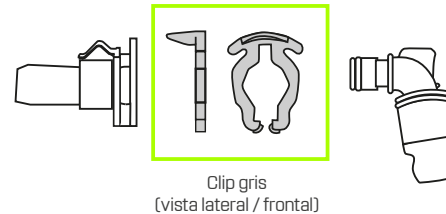
Para abrir la reserva de hidratación, tira del deslizador de bloqueo y despliega la apertura de la reserva. Para el llenado, asegúrate primero de que el la salida del tubo de hidratación esté correctamente sellado con el conector del propio tubo (puedes apretarlo en el sentido de las agujas del reloj) No sobrepases del indicador de llenado máximo de 1,5 litros. Para cerrar la reserva de hidratación, dobla la abertura y pasa el deslizador para su sellado y bloqueo completo.



## BOQUILLA

La boquilla de la reserva de hidratación de esta mochila viene precintada. Retira el precinto antes de utilizarla por primera vez. Algunos usuarios pueden notar un sabor parecido al plástico al principio, es normal en productos abricados en TPU y desaparece con el tiempo.

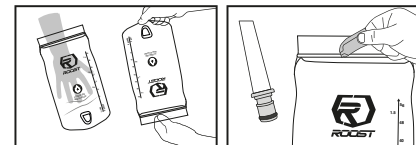
Para facilitar la limpieza de la boquilla, puede desarmarse / armarse fácilmente. Para ello, retira el clip de color gris con los dedos. Vuelve a colocarla antes de rellenar la reserva.



## LIMPIEZA Y MANTENIMIENTO

Gira la bolsa de la reserva al revés. Limpia con jabón neutro y cepillo, enjuagando después. Apta para lavavajillas en el estante superior. Limpiar y secar entre usos. Almacenar fuera de la luz solar directa, en un espacio limpio y seco.

Para un mejor mantenimiento, aplique regularmente un lubricante de silicona apto para uso alimentario en el deslizador del cierre.



## ***GARANTÍA***

Todos los productos ROOST disponen de una garantía mínima de 1 año desde la fecha de su compra, por defectos en sus materiales o en la fabricación, o por el periodo legal de garantía dependiendo del país de compra.

Esta garantía cubre tanto materiales como mano de obra. No cubre artículos que hayan sufrido un accidente, impacto o no hayan seguido el cuidado o mantenimiento indicado en este manual. Tampoco cubre el uso indebido, negligencia o si el producto ha sido manipulado.

Las pinturas o gráficos fluorescentes tampoco quedan cubiertos por esta garantía, ya que es posible que se decoloren con el paso del tiempo y/o por la exposición del producto a la intemperie o luz solar.

En caso de algún problema o duda, ponte en contacto con tu vendedor o con el servicio postventa de ROOST adjuntando el ticket de compra en:



**ROOST MX GEAR**

[info@roostmxgear.com](mailto:info@roostmxgear.com)



c/ Valencia, 511-515, 08013 Barcelona - SPAIN

[www.roostmxgear.com](http://www.roostmxgear.com) - [info@roostmxgear.com](mailto:info@roostmxgear.com)